

Partnerschaftsdeutung - Synastrie

für

Sean Connery

25.08.1930

Edinburgh

18:05:00

und

Michelle Pfeiffer

29.04.1958

Santa Ana

08:11:00



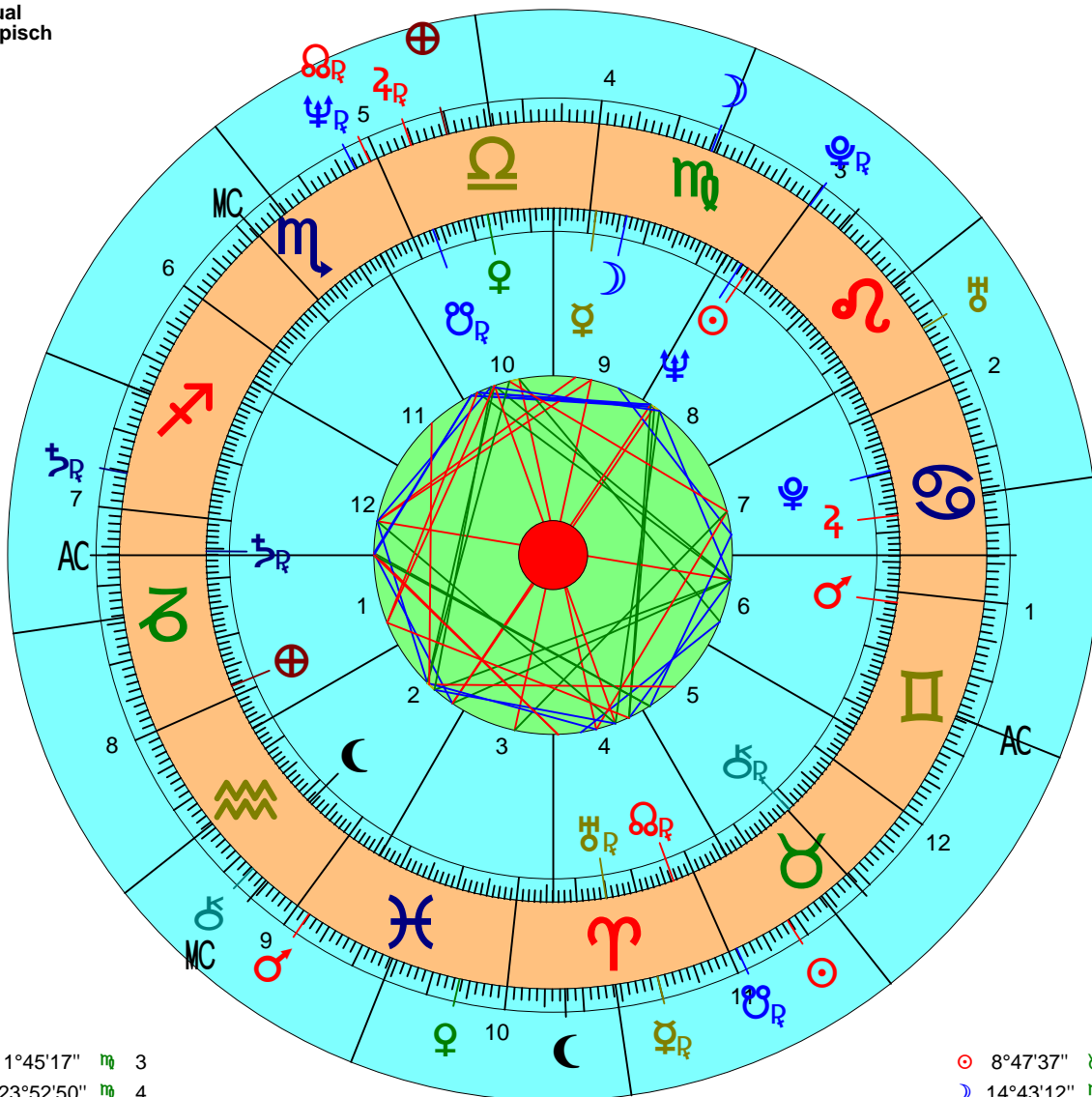
Sean Connery Edinburgh

Länge: 3°13' W Breite: 55°57' N
25.08.1930 18:05:00 WET/S
Innenkreis

Michelle Pfeiffer Santa Ana

Länge: 117°52' W Breite: 33°44' N
29.04.1958 08:11:00 WET/S(GMT +01h 00m)
Außenkreis

Synastrie
Equal
Tropisch



☉ 1°45'17" ♈ 3		☉ 8°47'37" ♉ 5	
☾ 23°52'50" ♈ 4		☾ 14°43'12" ♈ 9	
♀ 29°00'32" ♈ 4		♀ 20°00'45" ♏ 4	
♁ 17°04'17" ♎ 5		♁ 23°37'29" ♏ 3	
♂ 28°15'03" ♏ 1		♂ 1°51'38" ♏ 2	
♃ 12°43'08" ♎ 1	1 6°06'37" ♁	♃ 25°14'04" ♎ 10	
♄ 5°26'41" ♏ 7	2 6°06'37" ♋	♄ 25°12'51" ♏ 12	
♅ 14°53'58" ♏ 11	3 6°06'37" ♏	♅ 7°37'30" ♏ 8	
♆ 3°15'29" ♈ 3	4 6°06'37" ♏	♆ 3°15'56" ♈ 10	
♇ 20°14'44" ♎ 2	5 6°06'37" ♏	♇ 29°49'07" ♏ 8	
♈ 18°54'38" ♏ 12	6 6°06'37" ♏	♈ 22°18'31" ♋ 2	
♁ 21°29'46" ♋ 9	7 6°06'37" ♎	♁ 7°40'07" ♏ 4	
♂ 26°24'15" ♏ 11	8 6°06'37" ♏	♂ 1°06'08" ♈ 10	
♃ 26°24'15" ♎ 5	9 6°06'37" ♈	♃ 1°06'08" ♏ 4	
♄ 28°14'10" ♏ 8	10 6°06'37" ♎	♄ 20°17'10" ♎ 10	
AC 6°06'37" ♏ 1	11 6°06'37" ♈	AC 14°21'35" ♏ 6	
MC 18°43'38" ♈ 6	12 6°06'37" ♏	MC 24°39'32" ♋ 2	
	Kardinal: 34	Kardinal: 14	
	Fix: 10	Fix: 25	
	Beweglich: 48	Beweglich: 53	
	Feuer: 0	Feuer: 14	
	Erde: 59	Erde: 30	
	Luft: 18	Luft: 30	
	Wasser: 15	Wasser: 18	
	Männlich: 18	Männlich: 44	
	Weiblich: 74	Weiblich: 48	

Partnerschaftsdeutung - Synastrie

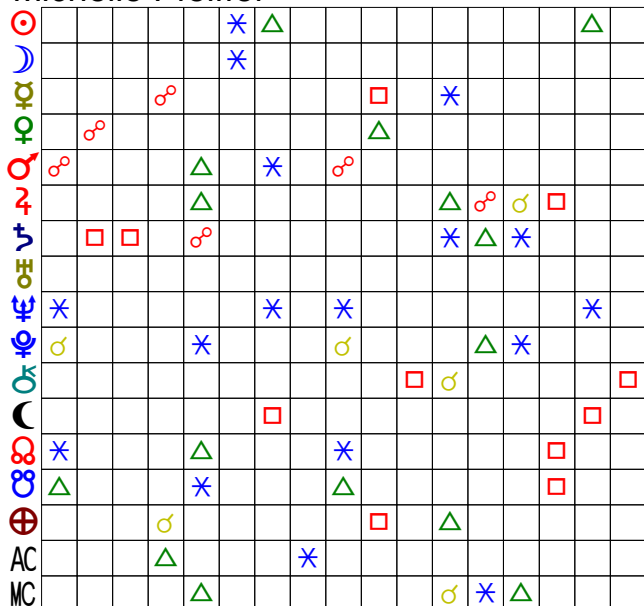
Die Planeten von Sean Connery
in den Häusern von Michelle Pfeiffer

☉ Sonne	1°45'17"	♍ Jungfrau	Haus 3
☾ Mond	23°52'50"	♍ Jungfrau	Haus 4
☿ Merkur	29°00'32"	♍ Jungfrau	Haus 4
♀ Venus	17°04'17"	♎ Waage	Haus 5
♂ Mars	28°15'03"	♏ Zwilling	Haus 1
♃ Jupiter	12°43'08"	♋ Krebs	Haus 1
♄ Saturn	5°26'41"	♈ Steinbock	Haus 7
♅ Uranus	14°53'58"	♏ Widder	Haus 11
♆ Neptun	3°15'29"	♍ Jungfrau	Haus 3
♇ Pluto	20°14'44"	♋ Krebs	Haus 2
♁ Chiron	18°54'38"	♉ Stier	Haus 12
☾ Lilith	21°29'46"	♏ Wassermann	Haus 9
♁ N.Mondknoten	26°24'15"	♏ Widder	Haus 11
♁ S.Mondknoten	26°24'15"	♏ Waage	Haus 5
⊕ Glückspunkt	28°14'10"	♈ Steinbock	Haus 8
AC Aszendent	6°06'37"	♈ Steinbock	Haus 1
MC Medium Coeli	18°43'38"	♏ Skorpion	Haus 6

Die Planeten von Michelle Pfeiffer
in den Häusern von Sean Connery

☉ Sonne	8°47'37"	♉ Stier	Haus 5
☾ Mond	14°43'12"	♍ Jungfrau	Haus 9
☿ Merkur	20°00'45"	♏ Widder	Haus 4
♀ Venus	23°37'29"	♊ Fische	Haus 3
♂ Mars	1°51'38"	♊ Fische	Haus 2
♃ Jupiter	25°14'04"	♎ Waage	Haus 10
♄ Saturn	25°12'51"	♏ Schütze	Haus 12
♅ Uranus	7°37'30"	♏ Löwe	Haus 8
♆ Neptun	3°15'56"	♏ Skorpion	Haus 10
♇ Pluto	29°49'07"	♏ Löwe	Haus 8
♁ Chiron	22°18'31"	♏ Wassermann	Haus 2
☾ Lilith	7°40'07"	♏ Widder	Haus 4
♁ N.Mondknoten	1°06'08"	♏ Skorpion	Haus 10
♁ S.Mondknoten	1°06'08"	♉ Stier	Haus 4
⊕ Glückspunkt	20°17'10"	♎ Waage	Haus 10
AC Aszendent	14°21'35"	♏ Zwilling	Haus 6
MC Medium Coeli	24°39'32"	♏ Wassermann	Haus 2

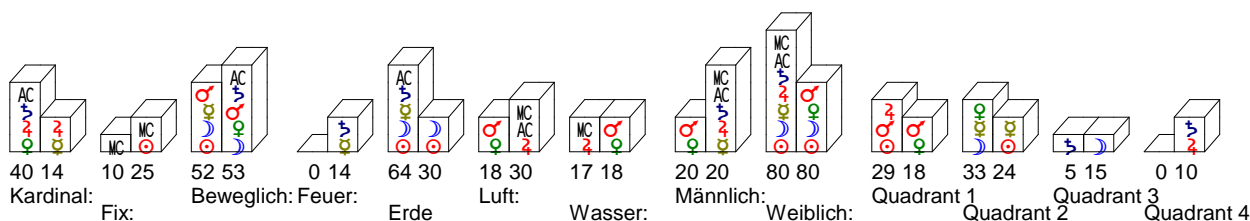
Michelle Pfeiffer



Sean Connery

Gewichtungen

links: Sean Connery rechts: Michelle Pfeiffer



Aspekte

☉♂♂ 0°06'21"	♀♂♀ -2°56'28"	♂*♃ -2°51'05"	♃*AC 0°32'23"	♃♂♂ 0°02'25"	♃♂♂ -1°10'11"	♂♂♂ 3°00'06"
☉*♃ 1°30'39"	♀♂♂ 3°12'52"	♂♂MC 3°35'31"	♃♂♂ -1°23'51"	♂♂♂ -3°23'52"	♃♂♂ 1°11'24"	♂♂♂ -2°51'57"
☉♂♂ 1°56'09"	♀♂AC 2°42'41"	♂*♂ 3°55'30"	♃*♃ 0°00'27"	♂*♂ -1°29'00"	♃♂♂ 3°24'51"	♂♂♂ 2°51'57"
☉*♂ 0°39'09"	♂♂♂ -3°36'35"	♂*♂ 2°00'04"	♃♂♂ 3°26'21"	♂♂♂ -3°44'18"	♃*MC 1°44'43"	AC♂♂ 2°41'00"
☉♂♂ 0°39'09"	♂♂♂ -3°00'58"	♂♂♂ 3°20'56"	♃*♂ -2°09'21"	♂*♂ -3°43'04"	♂♂♂ 1°10'11"	AC*♃ 2°50'40"
☾♂♀ 0°15'20"	♂♂♂ -3°02'11"	♂*♂ -3°35'02"	♃♂♂ 2°09'21"	♂♂♂ 0°48'44"	♂*♂ -1°11'24"	AC♂♂ 1°33'29"
☾♂♂ 1°20'01"	♂*♂ 1°34'04"	♂*♃ 2°10'44"	♃♂♂ 0°13'58"	♂♂♂ 1°12'36"	♂*♂ -3°24'51"	MC♂♂ 3°34'52"
♀♂♂ -3°47'40"	♂♂♂ 2°51'05"	♂♂♂ 2°13'25"	♃♂♂ -3°22'44"	♂♂♂ 3°09'45"	♂♂♂ -1°44'43"	

Prolog

Herzlich willkommen zu Ihrem Partnerschaftsvergleich. Dadurch ist es möglich, die in Ihrer Beziehung wirksamen Energien etwas genauer unter die Lupe zu nehmen und festzustellen, ob gemeinsame Ziele, Interessen und Temperamente vorhanden sind.

Was ist denn das nun wieder, Synastrie ?

In der vorliegenden Form des Partnerschaftsvergleiches, der sogenannten Synastrie, werden zwei Horoskope miteinander verglichen, indem man schaut, welche Aspekte die Planeten des Partners mit denen der Partnerin bilden; also z.B. sein Mond mit ihrer Sonne usw.

Zu jedem dieser Aspekte wird nun ein kleiner Deutungstext ausgegeben, wobei es Ihre nicht gerade leichte Aufgabe sein wird, diese zu einem einheitlichen Ganzen zusammenzufügen. Aber Sie wissen ja wahrscheinlich selbst, wie diffizil und teilweise auch widersprüchlich die Verhaltensmuster in einer Beziehung zum Ausdruck kommen können.

Zusammengefasst sei an dieser Stelle gesagt, dass die Synastrie zwar nützliche Dienste leisten kann, man jedoch die Entscheidung, ob eine Beziehung begonnen oder beendet werden sollte, nicht auf einen Horoskopvergleich gründen kann. Denn eine problembeladene Beziehung muss ja nicht unbedingt "schlecht" sein, genauso wenig wie eine Beziehung ohne Probleme immer "gut" ist. Deswegen sollten Sie diese Deutung einfach nur als eine kleine Hilfestellung zum Erkennen von latenten Potentialen und Hindernissen ansehen.

Seine Sonne in Opposition mit Ihrem Mars

☉ (1°45'17" ♍) ♂♂ (1°51'38" ♃)

Beide werden sich ihrer gegenseitigen Verschiedenheit früher oder später bewusst werden, denn dieser Aspekt ist eine Herausforderung. Es kann schwierig für den Partner werden, die Erwartungen seiner Partnerin zu erfüllen. An der Art des sexuellen Umgangs werden beide erkennen können, wieviel Liebe im Spiel ist. Sollten sich beide nur dazu benutzen, sich gegenseitig abzureagieren, so mag das für den Moment in Ordnung sein. Doch ob auf dieser Basis eine beständige Beziehung geführt werden kann, hängt vom Willen dazu ab.

Seine Sonne in Sextil mit ihrem Neptun

☉ (1°45'17" ♍) ✕ ♆ (3°15'56" ♎)

Der Partner wird sich bei diesem Aspekt zwar manchmal fragen, wie seine Partnerin ihn so umgarnen kann, doch fasziniert ihn gerade das. Er wäre nicht mit ihr zusammen, wenn sie nicht so phantasievoll in der Lage wäre, das Drumherum dieser Beziehung kreativ zu gestalten. Es wird hier kaum dazu kommen, dass die Partnerin seine Sicht verschleiern. Auch wenn sie generell illusionsgefährdet ist, wird sie sich dank der harmonischen Natur dieses Aspektes vom Partner dabei unterstützen lassen, mit beiden Beinen fest auf der Erde zu stehen. So wird sie dieser Beziehung Impulse geben können, die einen liebevollen Umgang miteinander ermöglichen. Sie werden sich aneinander erfreuen und das tägliche Leben mit kreativen und spirituellen Erfahrungen anreichern.

Seine Sonne in Konjunktion mit ihrem Pluto

☉ (1°45'17" ♍) ♂ ♇ (29°49'07" ♏)

Bei diesem Aspekt haben zwei Menschen zueinander gefunden, die viel voneinander lernen können, falls sie beieinander bleiben. Vieles wird auf der instinktiven Ebene stattfinden und beide in Situationen führen, in denen es darum geht, sich zu transformieren. Die Partnerin wird möglicherweise Verhaltensweisen an den Tag legen, die von extremer Leidenschaft gekennzeichnet sind. Gemeinsam werden Sie ein weites Spektrum von Gefühlslagen erleben und wenn es gelingt, die Erfahrungen positiv zu verarbeiten, kann diese Partnerschaft beständig sein. Doch ist keiner von beiden in der Lage, über seinen Schatten zu springen, wird es schwierig werden, diese Beziehung aufrechtzuerhalten. Hierzu sollte man aber auch die übrigen Aspekte des Partnerschaftshoroskops in Betracht ziehen, bevor aufgrund eines Aspektes die ganze Partnerschaft endgültig bewertet wird.

Sein Mond in Opposition mit ihrer Venus

☾ (23°52'50" ♍) ♂ ♀ (23°37'29" ♋)

In Ihrer Beziehung kann es zu emotionalen Konflikten kommen. Unter Harmonie in der Partnerschaft verstehen beide nicht das gleiche. Sie könnte ihn für launisch halten und darunter leiden, dass er nicht auf ihre Bedürfnisse eingehen kann. Vielleicht erkennt er ihre weiblichen Qualitäten nicht oder hat sogar Angst vor ihrer Weiblichkeit. Umgekehrt könnte er ihr vorwerfen, sich zwar in alle anderen hineinzufühlen, aber nicht in ihn. Obwohl sie sich möglicherweise grosse Mühe gibt, findet sie nur schwer Zugang zu ihm. Dies ist ein herausfordernder Aspekt, der für viele Enttäuschungen sorgen könnte. Sie sollten beide mit viel Feingefühl Ihre Probleme angehen.

Sein Mond in Quadrat mit ihrem Saturn

☾ (23°52'50" ♏) □ ♄ (25°12'51" ♏)

Dies ist ein herausfordernder Aspekt, der es beiden schwer macht, die Gefühle offen und ehrlich zu äussern. Sie zeigt wenig Verständnis für seine innere Welt und versucht, ihn zu dominieren. Er leidet unter ihrer Gefühlskälte, kann sich so leicht aber nicht von ihr befreien, denn sie vermittelt ihm auch Stabilität und Sicherheit auf der gesellschaftlichen Ebene. Vielleicht hält sie ihn für launisch und zu weich, stellt aber hohe Anforderungen an ihn, die er gar nicht erfüllen kann und will. Der äussere Erfolg ist ihm nicht so wichtig wie ihr. In dieser Beziehung kann es zu Furcht und Hilflosigkeit kommen, weil beide selten das klärende Gespräch suchen. Beachten Sie jedoch auch die anderen Aspekte des Horoskops.

Sein Merkur in Quadrat mit Ihrem Saturn

☿ (29°00'32" ♏) □ ♄ (25°12'51" ♏)

Wahrscheinlich fühlt er sich von ihr eingeeengt, weil sie seine geistige Freiheit nicht akzeptieren kann. Sie vertritt möglicherweise Moralvorstellungen und Ansichten, die er für überholt hält. Was für sie Sicherheit ist, das ist für ihn Unterdrückung. Seine Ideen kommen bei ihr nicht gut an, denn sie sieht vorwiegend die Risiken und negativen Seiten eines Unternehmens. Umgekehrt kann sie sich in ihn nur schlecht hineindenken, entbehren seine Vorhaben für sie doch oft einer vernünftigen Grundlage. Es könnte schwierig werden, die Lösung dieser Probleme zu finden, doch geht dies in jedem Fall nur durch offene und einfühlsame Gespräche.

Seine Venus in Opposition mit ihrem Merkur

♀ (17°04'17" ♏) ♂ ☿ (20°00'45" ♏)

Dies ist ein schwieriger Aspekt, denn der Partner könnte das Gefühl haben, dass zwar intellektuell auf ihn eingegangen wird, aber nicht emotional. Vielleicht möchte er gerne Liebe geben, während der Partnerin eher am geistigen Austausch gelegen ist. Möglicherweise hat sie auch gar kein Verständnis für sein Liebesbedürfnis, und ihr weibliches Wesen bleibt hinter ihrer übertriebenen Vernunft verborgen. Die Partnerin könnte ihm vorwerfen, dass er sich nicht distanziert und rational auf ein Thema einlassen kann, sondern lieber alles nach Gefühl entscheidet. Wie auch immer, Sie müssen sich schon einige Mühe geben, um diesen Konflikt zu bewältigen.

Sein Mars in Trigon mit ihrem Mars

♂ (28°15'03" ♀) △ ♂ (1°51'38" ♋)

Ihre Energieformen harmonisieren gut miteinander, weswegen Sie das Leben auch auf ähnliche Weise in Angriff nehmen. Sie geben sich gegenseitig Kraft und Mut, und keiner sollte stärker oder schwächer als der andere sein. Sie wollen sich weiterentwickeln und auch unabhängig voneinander Ihre Chancen im Leben suchen. Es wäre gut, wenn Sie Ihre Kräfte auf ein gemeinsames Ziel richten würden. Wahrscheinlich besteht auch nicht die Gefahr von Konkurrenzkämpfen. Sie können beide an dieser Partnerschaft wachsen und eine beständige Beziehung führen, weil Sie sich nicht scheuen, immer wieder neue Initiativen zu ergreifen.

Sein Mars in Trigon mit ihrem Jupiter

♂ (28°15'03" ♀) △ ♃ (25°14'04" ♏)

Die Beziehung empfinden wohl beide als anregend, und so kommt es zu vielen gemeinsamen Aktivitäten. Sie lassen sich Ihre Freiräume und haben nicht vor, den anderen auf irgendeine Art einzuschränken. Sie liefert den geistigen Hintergrund und animiert ihn dazu, nach dem Sinn seiner Aktivitäten zu fragen. Sie erweitert sein Bewusstsein, damit er sich konstruktive Aufgaben suchen kann, deren Bewältigung auch ihr zugute kommen. Er kann sie mit seinem Mut und seiner Energie anstecken, was sie dazu bringt, den Alltag zu regeln und sich nicht nur mit der Theorie zu beschäftigen. Alles in allem ergänzen sich die Partner also sehr schön.

Sein Mars in Opposition mit ihrem Saturn

♂ (28°15'03" ♀) ♄ ♅ (25°12'51" ♎)

Der Mann fühlt sich in seinem Tatendrang von ihr eingeengt und ist nicht bereit, Ratschläge von ihr anzunehmen. Sie ist wahrscheinlich die reifere und nachdenklichere von beiden, so dass es nur zu seinem Nutzen wäre, wenn er mal auf sie hören würde. Manchmal wünscht er sich, sie könne seine Begeisterung teilen und einfach mal drauf los handeln, doch fällt ihr das schwer. Beide müssen realisieren, dass sie gemeinsam ein gutes Team wären, denn er hat den Mut und sie die Ernsthaftigkeit und Ausdauer, um Unternehmungen zusammen erfolgreich zu beenden. Stehen Sie sich also gegenseitig Ihre Stärken und Schwächen zu, dann kann die Beziehung auch andauern. Vor allem braucht er genügend Freiheit, um selbst aus seinen Fehlern zu lernen und es zu schätzen, sich auf sie verlassen zu können.

Sein Mars in Sextil mit ihrem Pluto

♂ (28°15'03" ♏) * ♇ (29°49'07" ♏)

Sie wird ihn verändern und seine gesamten Energien zum Vorschein bringen, weil sie ihn immer wieder herausfordert. Dafür könnte er es schaffen, ihr mehr Lebensfreude zu vermitteln und sie konkrete Ziele in Angriff nehmen lassen. Es herrscht eine starke Anziehung zwischen den Partnern, so dass die Beziehung wahrscheinlich sehr leidenschaftlich ist und die Sexualität eine grosse Rolle spielt. Durch sie wird er sich Fragen stellen, auf die er früher nicht so schnell gekommen wäre; möglicherweise macht er Erfahrungen, die sein Weltbild erneuern. Sie bekommt vorgelebt, wie man im Hier und Jetzt lebt und sich von alten Enttäuschungen befreien kann.

Sein Jupiter in Sextil mit ihrer Sonne

♃ (12°43'08" ♋) * ☉ (8°47'37" ♋)

Bei diesem Aspekt ist der Partner in der Lage, die Wünsche seiner Partnerin zu erkennen, wodurch er sehr viel zu ihrer Persönlichkeitsentwicklung beitragen kann. Er unterstützt sie dabei, wenn es darum geht, einen geeigneten Ausdruck für ihre Individualität zu finden; die Möglichkeiten dazu hat er im Überfluss. Seine Handlungen ihr gegenüber werden von einem tiefen Wohlwollen gekennzeichnet sein und obwohl er in seinem Innern weiss, was für sie gut ist, würde er ihr seine Ansichten niemals aufdrängen. Grundsätzlich gilt für diesen Aspekt, dass er Harmonie und Enthusiasmus in einer Beziehung fördert. Sie sollten keine Schwierigkeiten haben, Ihre Bedürfnisse zu erkennen und vor allem, sich diese gegenseitig zuzugestehen, so dass Sie lernen werden, dem anderen die Freiheit einzuräumen, die vonnöten ist, um eine Beziehung angenehm zu gestalten.

Sein Jupiter in Sextil mit ihrem Mond

♃ (12°43'08" ♋) * ☾ (14°43'12" ♏)

Bei diesem Aspekt wird der Partner der Gefühlswelt seiner Partnerin erweiternde Impulse geben können. Er lässt zu, dass sie ihre Gefühle ihm gegenüber in jeder Form zum Ausdruck bringen kann. Auch wird er sie beschützen wollen, wobei er aber aufpassen sollte, wo der Schutz anfängt und wo er aufhört. Vielleicht wäre es sinnvoller für ihn, einmal zu schauen, inwieweit sie sich selbst helfen könnte, und diese Entwicklung dann zu unterstützen. Es muss irgendwo einen goldenen Mittelweg geben, der es beiden erlaubt, eine beständige Beziehung aufzubauen. So sollte aus der Verbindung ihrer Gefühlswelt mit den erweiternden Tendenzen des Partners eine Atmosphäre entstehen, in der man friedlich miteinander existieren kann.

Sein Saturn in Trigon mit Ihrer Sonne

♄ (5°26'41" ♍) △ ☉ (8°47'37" ♉)

Der Partner wird in der Lage sein, die Persönlichkeitsentwicklung der Partnerin zu fördern. Er mag älter sein als sie und mit seinem ganzen Wohlwollen zur Tat schreiten können. Er wird ihren Charakter formen können und wollen, wobei sie mit dieser Entwicklung durchaus einverstanden ist.

Grundsätzlich bietet der Aspekt das Potential zu einem gegenseitigen verständnisvollen Umgang, durch den beide lernen können, ihre gemeinsame Existenz in einem übergeordneten Zusammenhang zu sehen. Diese Erkenntnis wird dazu führen, dass Sie ein gewiss vorhandenes Konfliktpotential - ohne das geht es in den seltensten Fällen - in gemeinsame kreative Aktivitäten umwandeln können. Dabei leben Sie beide auf, was Sie Ihrem angestrebten Zustand von Glück näher bringen wird.

Sein Saturn in Sextil mit ihrem Mars

♄ (5°26'41" ♍) * ♂ (1°51'38" ♉)

Er stellt bestimmte Anforderungen an eine Partnerschaft, und sie hat keine Probleme damit, diese auch zu erfüllen, weil sie über genügend Energie verfügt. Sie weiss, dass sie sich auf ihn verlassen kann und er für Stabilität und Besonnenheit in der Beziehung sorgt, wenn sie sich mal wieder keine Gedanken um den nächsten Tag macht. Er beeinflusst sie zwar, doch wird er sie nicht unterdrücken oder massregeln können, denn das würde sie nie zulassen. Mit seiner Überlegtheit und ihrem Tatendrang können sich beide ein schönes Fundament bauen. Sie bringt Abwechslung in sein Leben, was ihn sehr glücklich und vielleicht auch ein wenig offener macht. Sie dürften ein gutes Team sein.

Sein Saturn in Sextil mit ihrem Neptun

♄ (5°26'41" ♍) * ♆ (3°15'56" ♎)

Immer dann, wenn die Frau gerade dabei ist, der Realität zu entschwenden, kann er sie auf den Boden der Tatsachen zurückholen. Er tut das sehr einfühlsam, so dass das Erwachen für sie nicht zu schmerzhaft ist. Die Partner stimmen zwar nicht immer mit ihrer Lebensanschauung überein, respektieren aber gegenseitig ihre Andersartigkeit und können dadurch von den Stärken des anderen profitieren. Es gefällt ihm, wie sie ihrer Kreativität Ausdruck verleihen kann, und daher tut er alles, um sie dabei zu unterstützen. Ausserdem findet er sie sehr anziehend, was für ihn ein Grund mehr ist, sie so zu akzeptieren, wie sie ist. Sie kann von ihm lernen, dass es im menschlichen Zusammenleben grundlegende Regeln gibt, die jeder beachten sollte, und dadurch ihre Verantwortung erkennen.

Sein Neptun in Opposition mit ihrem Mars

♆ (3°15'29" ♏) ♂♂ (1°51'38" ♋)

Sie investiert ihre gesamte Energie in die Partnerschaft und will sich ihm unbedingt nähern, doch er entzieht sich ihr gerne, weil er noch gar nicht weiss, was er eigentlich will. Es könnte zu grossen Verwirrungen kommen, bei denen der eine dem anderen etwas vormacht, ohne das überhaupt zu merken. Sie ist fasziniert von seiner Phantasie, muss aber realisieren, das gerade diese der Grund für viele Schwierigkeiten ist. Vielleicht empfindet er sie als zu ungeschliffen und hat sogar Angst vor ihr. Wenn beide aufeinander zugehen würden, könnte sie von ihm das nötige Feingefühl lernen, während er erkennen könnte, wie man seine Träume auch verwirklicht.

Sein Pluto in Quadrat mit ihrem Merkur

♇ (20°14'44" ♉) ☐ ♃ (20°00'45" ♏)

Wahrscheinlich geht es bei Ihren Streitereien hoch her; es ist für Sie zu hoffen, dass dabei nicht Grenzen überschritten werden, die man besser wahren sollte. Er bedeutet eine ständige Herausforderung für ihren Intellekt, denn seine Willensstärke lässt sie im Vergleich wahrscheinlich als schwach erscheinen. Sie sucht rationale Lösungen aus den Problemen, während es ihm um Veränderung um jeden Preis geht. Wenn sie ihn verstehen will, begibt sie sich vielleicht in gefährliche Zonen, denn es könnte sie bestenfalls erstaunen, was sie da so entdeckt. Obwohl er eine starke Faszination auf sie ausübt, ist sie wohl oft überfordert. Möglicherweise führen Sie eine leidenschaftliche Beziehung; ob sie lange andauern wird, ist eine andere Frage.

Sein Pluto in Trigon mit ihrer Venus

♇ (20°14'44" ♉) △ ♀ (23°37'29" ♋)

Sie setzt ihre Willensstärke und Kraft dazu ein, zu beider Nutzen Veränderungen herbeizuführen. Vielleicht kann sie mit seiner Hilfe Enttäuschungen überwinden, die sie sehr belastet haben. Seine Liebe und sein Vertrauen werden sie weicher erscheinen lassen, und sie wird auch wieder mehr Lebensfreude empfinden. Dafür lernt er seine Stärken kennen und realisiert, dass auch er über verborgene Energiequellen verfügt, die er jederzeit mobilisieren kann. Beide werden erfahren, wie durch die Liebe jede innere Krise überwunden werden kann und dass das Licht nur existiert, weil es auch Dunkelheit gibt.

Inhaltsverzeichnis

Prolog	5
Seine Sonne in Opposition mit Ihrem Mars	5
Seine Sonne in Sextil mit ihrem Neptun	6
Seine Sonne in Konjunktion mit ihrem Pluto	6
Sein Mond in Opposition mit ihrer Venus	6
Sein Mond in Quadrat mit ihrem Saturn	7
Sein Merkur in Quadrat mit Ihrem Saturn	7
Seine Venus in Opposition mit ihrem Merkur	7
Sein Mars in Trigon mit ihrem Mars	8
Sein Mars in Trigon mit ihrem Jupiter	8
Sein Mars in Opposition mit ihrem Saturn	8
Sein Mars in Sextil mit ihrem Pluto	9
Sein Jupiter in Sextil mit ihrer Sonne	9
Sein Jupiter in Sextil mit ihrem Mond	9
Sein Saturn in Trigon mit Ihrer Sonne	10
Sein Saturn in Sextil mit ihrem Mars	10
Sein Saturn in Sextil mit ihrem Neptun	10
Sein Neptun in Opposition mit ihrem Mars	11
Sein Pluto in Quadrat mit ihrem Merkur	11
Sein Pluto in Trigon mit ihrer Venus	11